

# HELMIN SYDÄN SEINIEN SISÄLLÄ

**Helmi-talot ovat vuosikaudet toimineet niin turvallisina oleskelupaikkoina kuin vilkkaan toiminnan ja viihdyttävien tapahtumien näyttämöinä. Helmi-yhteisön jäsenet Eeva, Juha ja Tiina kertovat muistojaan ajoilta, kun yhdistyksen toimipisteitä oli kaksi.**



## **PALA LUONTOA JA MENNEEN MAAILMAN KAIKUJA PASILASSA**

**LÄNSI-PASILAN** keltainen puutalo toimi helmiläisten tukikohtana neljättä vuosikymmentä, aina päiväkeskustoiminnan alkamisesta 1980-luvun puolivälistä vuoteen 2020, jolloin tiloista luovuttiin, jotta koko yhdistys pääsisi muuttamaan saman katon alle.

Näin yli 20 vuotta Helmin toiminnassa mukana ollut **Juha Porkola** kuvailee Pasilan taloa:

- Kaksikerroksinen komea hirsitalo. Hyvin kodikas vanhanajan kaupunkipuutalo, johon oli kiva tulla. Tunnelma oli lämmin. Siellä oli helppo olla.

Helmin entisessä palveluohjaajassa **Tiina Finnbergissä** heräävät aistimuistot taloa ajatellessa:

- Ihana kun oikein tuntee sen tuoksun, kun tuli ovesta sisälle. Keittiön tuoksut siitä leimahtivat ensimmäiseksi, että "jaa-ha, täällä on tänään paistettua silakkaa". Tai jos oli saunapäivä, nousi alakerrasta

lämpöisen saunan tuoksu. Helmillä oli semmoinen vanhan puutalon mukava tuoksu. Huoneissa oli ihanat narisevat lattiat ja vanhat kukkatapetit, ja kaakeliuunit osassa huoneita, vaikkei niitä käytetty. Jotenkin se oli sellainen "meidän paikka", vähän kuin koti. Helmin sydän oli siellä.

- Ja ei pidä unohtaa pihaa, Juha lisää.

- Pihahan oli kaupungin puisto, mutta me saimme sitä vapaasti käyttää. Meillä oli siellä penkit, ja juhlia vietimme siinä pihalla. Kerran sinne tulivat poliisitkin, että mitäs te täällä. Seuraavan kerran, kun Helmi-päivää vietettiin, ilmoitimme poliisille, että meillä on juhlat, alkää häiriintykö. Täm-

möistäkin saattoi käydä, kun meillä oli musiikkiesityksiä ja kaikenlaisia näytelmiä. Hieno piha oli totta kai yksi tärkeä elementti, Juha muistelee.

Tiinakin nautti Pasilan pihasta.

- Grillattiin siellä aina välillä ja mölkyä heitettiin. Pieni puistoalue toi luonnonläheistä tunnelmaa, vaikka oltiin aika Helsingin ytimessä.

Niin rakas kuin talo oli, oli siinä myös omat puutteensa.

- Suurin miinus oli tietysti esteettömyys. Sehän on selvä, ettei se tuommoisessa yli satavuotiaassa talossa ole niin helposti järjestettävissä. Vesivahinkojakin oli. Kerran kun tultiin aamulla töihin, oli vettä kadulla. Oli talvi ja iso vesijohto kellarissa oli romahtanut ja vesi purkaantunut kadulle. Talo laitettiin kiinni tietysti.





Helmin Närhet Pasilan Helmi-talolla 2016.

Kun oli kovat pakkaset, vesijohdot jäätyivät välillä. Vanhan ajan tyyppillisiä vahinkoja, työtoiminnassa mukana ollut Juha Porkola kertoo.

Tiina Finnberg toteaa tilojen jääneen kasvavaan toimintaan nähden riittämättömiksi.

Järjestimme ryhmiä ruokasalissa, kun ruoka-aika oli loppunut. Tai yläkerran kirjastossa. Tänä päivänä ne eivät mitenkään riittäisi. Silloinhan siinä yhdessä pienessä huoneessa oli musiikkiryhmät ja karaoket ja kaikki samassa, ja välillä siellä katseltiin telkkaria. Ja jos oli kovin huonojalkainen, oli tosi haastavaa nousta monet jyrkät raput ylös. Välillä ihmiset eivät tulleet yläkertaan, kun liikkuminen oli liian vaikeaa.

Keltaisella puutalolla on yhtä kaikki perustavanlaatuinen asema Helmin historiassa. Mikä talossa oli erityistä?

– Kotoisuus, se vanhanajan fiilinki. Kyllä se kuitenkin oli parasta. Ja olihan siellä sauna kellarissa, joka oli käytössä kerran viikossa. Oma plussansa oli tietysti, että talo oli viikonloppuisinkin auki, ja viikolla tehtyä ruokaakin oli saatavilla, Juha listaa. Hän jakaa vielä hauskan tarinan työtoiminta-ajoiltaan:

– Kävin Helmille kaupassa vetokärryn kanssa. Eräänä aamuna kaupan kassalla laitoin tavaroita kärryyn. Näin että siellä liikkui jokin harmaa, mietin että oliko se jotain pölyä. Laitoin tavarat kuitenkin sinne, vein talolle ja rupesin purkamaan. Ja kun sain tavarat pois, pieni hiiri pyöri siellä kassinpohjalla. Emäntä **Anneli Huikuri** ja joku työntekijä tulivat katsomaan. Kuului tyyppillinen suuri kirkaisu, hyvä ettei tuolille noustu. Näytin että tällöinen kaveri minulla oli mukana kauppareissulla. Menin pihalle kassin kanssa, kallistin ja päästin hiiren vapauteen. Talossa oli myös vanha piano, ja joskus kun Anneli tuli aamulla ennen seitsemää töihin, kuului ”pim pim pim”, jotain soittoa. Anneli oli hoksannut, että sinne pianoon olivat hiiret tehneet pesänsä ja soittivat sitä sitten aamulla. Tällöisiä hienoja vanhaan puutaloon kuuluvia elämyksiä.



– Pihahan oli kaupungin puisto, mutta me saimme sitä vapaasti käyttää. Meillä oli siellä penkit, ja juhlia vietimme siinä pihalla. Kerran sinne tulivat poliisitkin, että mitäs te täällä.

– Ja olihan siellä sauna kellarissa, joka oli käytössä kerran viikossa.

– Talossa oli myös vanha piano, ja joskus kun Anneli tuli aamulla ennen seitsemää töihin, kuului ”pim pim pim”, jotain soittoa.



## ITÄ-HELSINGIN YHTEISÖ SÄILYI MUUTOISTA HUOLIMATTA

Toinen Helmin vanhoista toimipisteistä ehti sijaita kolmessa eri paikassa Itä-Helsingissä: Kontulassa sekä Herttoniemessä Siilitiellä ja Mäenlaskijantiellä. Kontulan talo avattiin loppuvuodesta 2000. **Eeva Helameri** tuli Helmin toimintaan mukaan vuonna 2007, kun Kontulasta oli juuri muutettu pois.

– Se oli kai aika pieni tila. Ja siellä ei voinut pitää ovia auki, vaan se oli ovikellon takana. Ryhmiä vetivät vapaaehtoiset ja henkilökunta. Siellä tehtiin paljon taidetta, Eeva tietää kertoa Kontulan talosta.

– Tilat olivat kerrostalon alakerrassa. Se oli semmoinen sokkeloinen huoneisto, jossa oli parvekekin. Tyyppillinen kerrostaloasunto, joka oli sisustettu yhdistyksen toimintaan sopivaksi. Alueen

asukkaita oli toiminnassa mukana, lisää Kontulan Helmi-talolla joskus vierailut Juha Porkola.

Eeva Helameri alkoi käydä aktiivisesti Siilitien Helmissä. Kuten Kontulankin, painottui Siilitien toiminta taiteisiin.

– Olin ihan lapsesta saakka piirtänyt, joten tuntui luontevalta mennä taideryhmiin. Niissä olen vieläkin ja vedän itsekin. Se minut nappasi mukaan. Ja ihmiset ottivat tulijan kauhean hyvin vastaan. >>



Taideryhmäläisiä Siilitien jäsentalolla



Helmin Närhet – suoraan Villistä Idästä?

Ei yhtään tarvinnut miettiä, osaanko olla täällä oikein. 2009 perustettiin myös lauluryhmä Helmin Närhet – Helmi Närhet på svenska, Eeva hymyilee.

Näin Eeva kuvailee Siilitien tiloja:

– Henkilökunnalle oli kaksi huonetta. Sitten oli hiljaisempi huone, jossa oli televisio ja pieni kirjahylly. Varsinaisen salin yhteydessä olivat keittokomero ja vessat. Se oli viihtyisä tila. Ja hyvin turvallinen, kun ikkunoissa oli kalterit. Isopappani asui siinä samassa talossa aikoinaan, kun olin lapsi. Siinä oli silloin elintarvikekauppoja. Kalterit olivat siksi, että Siilitie oli siihen aikaan hyvin rauhatonta aluet-

ta. Ei olisi varmaan kauppa säilynyt, jos ei olisi ollut kalteri-ikkunoita. Eikä niitä sitten purettu.

Vapaaehtoisten valmistamaa lounastakin tarjottiin. Keittokomero oli ahdas, ja ruokailu järjestettiin pöytiintarjoiluna.

– Maito, piimä ja vesi taisivat olla pöydässä, ja ruoka-annos tuotiin jokaiselle vuoron perään, Eeva kertoo.

Kävijämäärän kasvaessa alkoivat tilat jäädä auttamatta liian pieniksi.

– Kun talossa alkoi putkiremontti, ja siksi ajaksi olisi pitänyt lähteä siitä muutenkin, katsoi HELMI, että on parempi hankkia uudet tilat. Mutta niiden piti ehdottomasti olla Itä-Helsingissä, kertoo Eeva.

Uusi talo löysi paikkansa vuonna 2013 melko läheltä, Mäenlaskijantieltä.

– Tilaa oli enemmän, ja heti eteisen jälkeen avautui näkymä oleskelutilaan. Siellä oli pyöreä matto, jonka ympärillä oli tuoleja ja sohva. Siihen ihmiset hakeutuivat istumaan ja vaihtamaan kuulumisia. Taidehuoneessa oli avohyllyt tavaroille ja tarpeille toisin kuin Siilitiellä. Käsitöitäkin siinä tehtiin, siellä oli muutama ompelukone. Yhdessä huoneessa, jossa Helmin Närhetkin harjoitteli, oli televi-

sio ja karaokelaitteet. Oli isompi keittiö ja ruokasali erikseen, Eeva kuvailee.

Mäenlaskijantien rakennus oli aiemmin toiminut neuvolana. Se sijaitsi kerrostalon pihassa, ja ennen pitkää talon asukkaatkin löysivät Helmiin.

– Siihen aikaan jäsenyydessä oli enemmän etuja. Lounasruoka oli jäsenille halvempi, ja nämä ihmiset laskivat, että jäseneksi kannattaa liittyä, sitten pääsee retkillekin, joille jäsenet olivat etusijalla. Heistä tuli ahkeria kävijöitä, eivätkä meitä mitenkään kummastelleet. Kun he huomasivat, että olimme ihan rauhallisia ja mukavia, keskustelevia ihmisiä, tulivat he sinne mielellään.

Vajavaisuutensa oli myös Mäenlaskijantien tiloissa.

– Talvella sinne oli hirveän vaikea päästä, kun tie oli jäässä, eikä toisessa päässä olevista rappusistakaan aina ollut helppo mennä. Talo ei ollut siinä mielessä kovin hyvin saavutettavissa, myöskään julkisella liikenteellä. Pihaan asti kulki vain palvelubussi, ja sittenkin oli vielä mäki kiivettävänä.

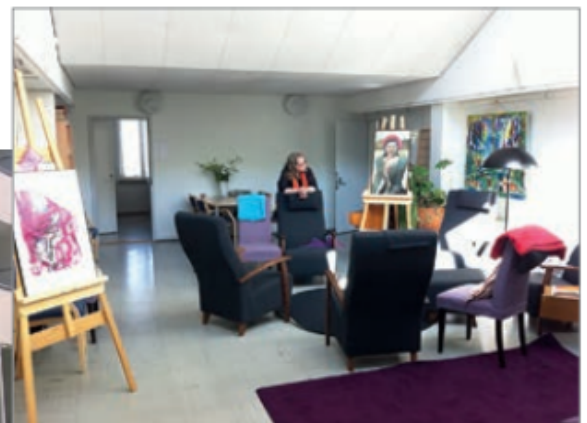
Hilpeitä muistoja kuitenkin luotiin myös Itä-Helsingin Helmissä.

– Haluan kertoa tapahtuman, joka osoittaa kuinka antautuneita ihmiset olivat Helmin toimintaan. Oli viikoittainen bingo-ryhmä meneillään, ja yhtäkkiä rupeivat viemärit tulvimaan. Ne olivat menneet jostakin ylempää tukkoon, ja kaikki viemärivedet tulvehtivat Helmin lattioille. Ja me vain jatkoimme bingoa, tapahtuipa mitä tahansa. Piti tilata jäteauto imemään pois niitä viemärijätteitä, ja he katsoivat kyllä silmät pyöreinä, kun porukka istui siellä tarkkana kuin porkkana bingoa pelaamassa, korkeintaan nosteli vähän jalakoja, jos rupesi kastumaan. Matot menivät pesuun kaikki, kyllä se oli ihan todellinen viemäri vahinko. Mutta me vain sitkeästi bingoilimme, Eeva naurahtaa.

*Roosa Tiensuu*



< Kulkurin valssi



Itä-Helsingin jäsentalon olohuone.



Siilitien jäsentalon ikkunoita >

# Stadin digituki – apua arjen digipulmiin!

**Maksutonta digitukea antavat:**

kirjastot, asukastalot, työväenopistot ja palvelukeskukset.

Tarjolla myös etä- ja kotidigitukea.

Yhteistyössä Enter ry:n ja HelsinkiMission kanssa.

**Lisätietoja:**

verkosta [digituki.hel.fi](http://digituki.hel.fi) ja Helsinki-infosta **09 310 111 11**.

Helsinki

Haku syksyn koulutusryhmiin on käynnissä.

**ihminen**  
TAVATTAVISSA

**Tommy  
Hellsten**  
INSTITUUTTI

[www.ihminentavattavissa.fi](http://www.ihminentavattavissa.fi)

**fennia**

Henki-Fennia tarjoaa kaikki henki-,  
eläke- ja säästöhenkivakuuttamiseen  
liittyvät palvelut.

[www.fennia.fi](http://www.fennia.fi)

**EUROMASKI**<sup>®</sup>

**METSÄPALVELU TURUNEN OY**

Kauppatie 11, 81200 Eno, puh. 0500 278 828

[tuomo.turunen@metsapalveluturunen.fi](mailto:tuomo.turunen@metsapalveluturunen.fi)

[www.metsapalveluturunen.fi](http://www.metsapalveluturunen.fi)

**HARTMAN**

1862

ESPOO • KOKKOLA • PIETARSAARI • SEINÄJOKI • TAMPERE • VAASA

[www.hartman.fi](http://www.hartman.fi)

**MUOVILAMI OY**

Ähtäri,

[www.lamidoors.com](http://www.lamidoors.com)

# MILLENIUMIN AJAN PUHEENJOHTAJA LEIF BERG: "OMA TARINA ON VOIMAA"

FinFamin pitkäaikainen toiminnanjohtaja Leif Berg toimi Helmin puheenjohtajana vuosina 1996–2000. HELMI ja FinFami, silloiselta nimeltään Omaiset mielenterveystyön tukena, tekivät 90-luvulla paljon yhteistyötä ja toimivat osin samoissa tiloissa. Kun Bergiä pyydettiin Helmin puheenjohtajaehdokkaaksi, näki hän monia etuja kahden mielenterveysyhdistyksen kehittämisessä rinta rinnan.

**LEIF BERG** kuvailee Helmin olleen alusta asti aktiivinen yhdistys.

– Siihen aikaan mielenterveysasiat olivat suhteellisen uusia Suomessa, varsinkin järjestöpuolella. Niin kutsutut keskusliitot saivat tietyn summan Raha-automaattiyhdistykseltä, ja isoilla paikkakunnilla järjestöt kokivat, että raha jää keskusliittoon eikä toiminta pääse vauhtiin. Kun Raha-automaattiyhdistys antoi suurempien paikkakuntien järjestöille mahdollisuuden anoa suoraan rahoitusta, perustettiin Helmi. Siinä oli ihmisiä, jotka vahvasti veivät eteenpäin mielenterveyskuntoutujien asioita. Juuri perustetuissa yhdistyksissä on aina tietty porukka, jotka seisovat barrikadeilla. Siihen nähden Helmi onnistui oikein hyvin.

Sekä HELMI että FinFami elivät kasvun aikaa Leif Bergin puheenjohtajakautena.

– Valtavan paljon uutta toimintaa, uusia mielteitä ja ideoita syntyi. Silloin oli rahoittaja vielä aika suojea. Mielenterveys oli Raha-automaattiyhdistyksellä teemana, ja sitä he halusivat tukea. Kyllähän niitä rahoja anottiin. Mutta uusille ajatuksille, miten mielenterveysjärjestöt pystyisivät tuottamaan palveluja, annettiin rahoitusta. Sieltä rahoittajan puolelta heitettiin jopa vähän ideoita, Berg kertoo.

Tuolloin mielenterveysasiat alkoivat ympäri Eurooppaa nousta yhä vahvemmin pinnalle. Ulkomailta otettiin mallia, ja uusia tuulia tulvi Suomen järjestötoimintaan.

– Se oli vilkasta aikaa, paljon koko ajan tapahtui ja kehittyi eteenpäin. Oli mahdollisuus kokeilla vähän kaikkea. Valtavasti hyviä hankkeita tuli tehtyä. Puheenjohtaja-aikani oli hyvin mielenkiintoista ja tapahtumarikasta.



*– Helmi antoi kasvot psyykkiselle pahoinvoinnille, mutta myös sille, että sitä voi pärjätä, luoda jotakin ja tuoda kokemusasiantuntijan äänen kuulluksi.*

Millaisia nämä Helmin edistämät hankkeet sitten olivat?

– Mielestäni yksi tärkeimmistä Helmin aikaansaannoksista oli se, kun yhdistys pystyi palkkaamaan juristin, joka alkoi hoitaa edunvalvonta-asioita. Meillä oli hankkeita liittyen myös stigmatisointiin. Suomessa oli uutta, että lähdeittiin puhumaan ja antamaan kasvot mielenterveysasioille. Ihmiset alkoivat itse ajaa niitä asioita vahvasti, niin Helmin kuin FinFamin puolella, Berg kuvailee.

Tarpeet kolmannen sektorin toiminnalle olivat moninaiset, ja vähitellen kentälle putkahteli muitakin järjestöjä ottamaan niistä koppia. Berg näki monen uuden toimijan ponnistavan Helmin antamien eväiden pohjalta. Esimerkiksi hän antaa monet kulttuuripajat.

– Hyvin pitkälle ne ovat lähteneet Helmin toiminnasta. Joku on kiinnostunut kulttuurista ja hakeutunut siihen, ja huomannut että rahoitusta voi tällaiseenkin saada. Aina jotakin uutta on pulpahtanut tätä kautta. Helmissä oli ajatus kulttuurin edistämisestä, ja meillä on järjestöjä, jotka tänä päivänä sitä tekevät, Berg toteaa. Hän arvelee myös,

että monet Helmin entiset työntekijät ovat vieneet mukanaan ideoita hyödyntäen niitä uusissa kehityskohteissa.

– Tunnen entisiä työntekijöitä, jotka ovat lähteneet edistämään sitä omaa, tärkeäksi näkemäänsä asiaa ja halunneet kehittää jotain uutta sitä kautta.

## ÄÄNI HILJAISILLE

Etenkin alkuvuosinaan Helmin yhteiskunnallinen merkitys oli olla keskustelunavaaja, joka nosti esiin esimerkiksi hoidollisia epäkohtia. Leif Bergin mukaan oli uutta, että järjestöt kykenivät ottamaan kantaa ja vaatimaan muutosta, avoimuutta ja läpinäkyvyyttä.

– Olen miettinyt monessa tilanteessa, että olipas kummallista, miten vielä siihen aikaan hoitopuoli piti kiinni omista periaatteistaan. Se oli aika suljettua. Oli suuri asia, että sitä pystyttiin avaamaan.

Berg arvostaa Helmissä yhteisten päämäärien eteen työskentelyä sekä visioita tulevaisuuden palveluista. Voimallinen työkalu on oma tarina.

– Oman tarinan kertominen on jotakin, mitä toinen ei voi mitenkään epäillä. Ei voi miettiä olevansa enemmän oikeassa verrattuna siihen, mitä joku on käynyt läpi. Tarina on aina valtaa, tai voimaa. Tarinoilla saa paljon aikaiseksi, Berg pohtii ja iloitsee, että stigmatisointi on jo nykypäivänä heikentynyt. Hän nostaa esiin kokemusasiantuntijat tarinoineen.

– Niitä kuunnellaan ja kuullaan. Kyllähän ennenkin järjestettiin tapahtumia, joissa järjestön jäsenet olivat kasvoina. Sille ei vain ollut niin hienoa nimeä kuin "kokemusasiantuntija". Kyllä tämä on ollut mielestäni se voima ja hienous Helmin ja toki muidenkin mielenterveysjärjestöjen toiminnassa.



Berg uskoo Helmin erityisyyden olleen kokemusasiantuntijalähtöinen edunvalvonta.

– HELMI antoi kasvot psyykkiselle pahoinvoinnille, mutta myös sille, että sitä voi pärjätä, luoda jotakin ja tuoda kokemusasiantuntijan äänen kuulluksi.

Mitä puheenjohtajakausi Helmissä antoi Leif Bergille?

– Puheenjohtajuudella oli suuri merkitys minulle. Siinä tapasi ihmisiä ja pysyi hyvin kärryillä, mitä tapahtuu. Opin valtavan paljon näiden ihmisten tarinoiden kautta, näkemään asioita vä-

hän uudella tavalla. Ammatti-ihmisenä minulla oli paljon annettavaa, pystyin tarjoamaan näkökulmia. Ammensen tietoa ja ymmärrystä ja yritin välittää sitä eteenpäin, ympäri Suomea ja muun muassa Pohjoismaita luennoinut ja työnohjausta tehnyt Berg kertoo.

Entäpä Helmin merkitys tänään ja tulevaisuudessa? Leif Bergin näkemys on, että Helmi on paitsi kohtaamispaikka, myös antaa äänen ihmisille, joilla ei ole voimavaroja puhua itse.

– Varsinkin hoidossa ja kuntoutumisessa on tärkeää, että ääni kuuluu.

Ammattilaisena sokeutuu hyvin nopeasti, lähtee tekemään työtään tavalla, jonka uskoo olevan ainoa oikea. Se, miten hoito-oravanpyörään joutunut ihminen itse kokee tilanteensa, voi olla jotakin ihan muuta. Näen Helmin vieläkin tahona, joka ylläpitää keskustelua siitä, mitä hoito on ja mitä kuntoututtavan työn pitäisi olla. Mutta myös antaa mahdollisuuden ihmisille tavata toinen toisiaan. Vertaistuki on monesti valtavan paljon enemmän kuin mitä hoitopuoli pystyy edes tarjoamaan.

*Roosa Tiensuu*

# TYÖN ILOA LÄPI VUOSIEN – TYÖTOIMINNASTA VAPAAEHTOISTOIMINTAAN

Eräs merkittävä palanen Helmin historiaa on työtoiminta, jonka puitteissa helmiläiset saivat kykynsä ja voimavaransa mielekkäällä tavalla käyttöön tutussa ja turvallisessa ympäristössä sekä tekemästään työstä pienen mutta tärkeän rahallisen korvauksen. Myöhemmin tämän pohjalta kehittyi nykypäivänä kukoistava vapaaehtoistoiminta.

**JO HELMIN** perustamisvuonna 1983 keskustelukerhotoiminta koettiin riittämättömäksi, ja sen rinnalle kaivattiin muun muassa työtä. Toimitilojen ja varojen puute kuitenkin estivät vielä tuolloin kehittämästä toimintaa eteenpäin. Seuraavina vuosina yhdistys vakiintui ja laajeni, ja ajatus työtoiminnasta pysyi koko ajan kävijöiden ja yhdistystoimijoiden mielessä. Moni päiväryhmästä kiinnostunut kaipasi ansaitsemismahdollisuuksia pienen eläkkeen jatkeeksi.

Vuonna 1988 visiot alkoivat toteutua. Helmissä kehiteltiin ”järjestön työyksikköä”, jossa 3–4 jäsentä teki vapaaehtoistyönä yhdistystoimintaan liittyviä toimistotehtäviä. Työtoimintana toteutettiin myös kunnossapitotöitä ja siivousta toimitiloissa. Yhdistyksessä opiskeltiin vajaakuntoisten työllistämiseen liittyviä kysymyksiä mielekkäiden suojatyömallien ideoinnin pohjaksi. Seuraavana vuonna toimintakokemus kiteytettiin projektisuunnitelmaksi. Toimistotyöstä ja saunan siivouksesta maksettiin työkyvyttömyyseläkkeellä oleville vapaaehtoisille ahkeruusrahaa.

1990 työtoiminnan työllistämiskokeiluprojekti mahdollistui RAY:n myöntämällä projektirahoituksella. Projektia suunnittelemaan palkattiin järjestösihteeri. Aloitettiin myös yhteistyö muiden työtoimintaprojektien kanssa. Tätä kautta syntyi HELMI-Hohde, projekti, joka tarjoaisi pääasiassa siivoustyötä Helmin jäsenille yhteistyössä työvoimaviranomaisten ja sosiaalihuollituksen kanssa. Tavoitteiltaan selkeästi kuntoutukselliseen kokeiluun löytyi 12 jäsentä.

Seuraavan vuoden huhtikuussa aloitettiin käytännön työtoiminta siivoustyönä

Helmin omissa tiloissa, Omaiset mielenterveyden tukena Uusimaan yhdistyksen ja Nyyti ry:n tiloissa sekä muutamissa yksityiskodeissa. Myöhemmin kokeilun piiriin tuli toimistotyö, puutyöt Lelupajassa sekä keittiö- ja kahvilatyö Pasilassa. Kaikkiaan 50 henkilöä osallistui työtoimintaan vuoden aikana. Edelleen vuonna 1992 työtoiminnan puitteissa huolehdittiin talon siisteydestä, toimistotyöstä, ateria- ja kahvilapalveluista sekä remontoitiin taloa kirvesmiehen johdolla. Uusina työtoimintamuotoina tulivat mukaan pesula- ja kotipalvelutyö. Projektille pidettiin yllä myös tukiryhmää, jonka tehtävänä oli viestittää jäsenten näkemykset ja ajatukset projektiin työntekijöille.

## TOIMINTA VAKINAISTUU

1994 työtoimintaprojekti sai 3-vuotiseksi suunnitellun jatkoprojektin, joka nimettiin työ kuntoutusprojektiksi. Työmuodot, työnteon ehdot ja useimmat työntekijät jäivät samoiksi, mutta tavoitteet asetettiin pidemmälle ja toimintaan liitettiin työnteon kokeilun lisäksi koulutus ja työharjoittelu. Vuoden 1996 alussa RAY vakinaisti rahoituksellaan työtoiminnan yhdistyksen pysyväksi toimintamuodoksi. Osallistujina oli työkyvyttömyyseläkettä tai kuntoutustukea saavia Helmin jäseniä, joille pyrittiin järjestämään mahdollisimman mielekkästä työtä yhdistyksessä tai sen ulkopuolella.



Jäsentalon viikonloppuaukiolo ryhdyttiin toteuttamaan jäsenpäivystäjillä, jotka saivat työtoimintapalkkion. Helmin ulkopuolelle suuntautuvista työmuodoista siivoustyö työllisti lukumääräisesti eniten henkilöitä, ja sitä tehtiin Helmin yhdistystiloissa, yksityisasiakkaiden kodeissa sekä muutamalle toimistosivousasiakkaalle. Pesulan asiakkaista suurin osa oli jäsentalon viereisen vanhustentalon asukkaita, jonkin verran tehtiin myös jäsentalon omaa pyykinpesua. Pesulan yhteydessä toimi vaatteiden pienkorjauspalvelu, jossa

*Pyrkimyksenä oli tukea kuntoutujan arjessa selviytymistä, työhön liittyviä valmiuksia ja vuorovaikutustaitoja.*

*Talkoot Helmin palstalla 2000-luvulla.*



tehtiin pieniä ompelutöitä, kuten nappien, vetoketjujen ja verhojen ompelua. Yhdistyksen sisäisistä töistä eniten työtunteja tehtiin keittiössä joka päivä auki olevan ruokalan aterioiden valmistuksessa.

Lisäksi hoidettiin pienimuotoista pitopalvelua kokous- ynnä muina tarjoiluina niin erilaisille yhteisöille kuin myös yksityishenkilöille. Työtoiminnan piiriin kuului lisäksi kotipalvelutyötä vanhusten palvelutalossa, kasvojenhoitoa, jalkojenhoitoa, Helmi-lehden puhtaaksi-kirjoitusta, puutarhatöitä, erilaisia kor-

jaustöitä, toimistotyötä, kuljetustyötä, kahvitarjoilujen järjestämistä, kirpputorityötä, koiran ulkoiluttamispalvelua, Helmin toimiston puhelinvaihteen hoitoa sekä Nyyti ry:n tukikeskuksen ovien avausta.

Työtoimintapalkkion suuruus oli 20 markkaa tunnilta. Työtä oli mahdollista tehdä aluksi korkeintaan neljä tuntia päivässä, kunnes verohallitus linjasi 1997, että suojatyöstä ilman ennakonpidätystä maksettavan korvauksen enimmäismäärä oli keskimäärin 50 mk päivässä saajaa

kohti. Tämä tiputti keskimääräisen maksimityöajan 2,5 tuntiin päivässä.

2000-luvulla työtoiminnan tavoitteita tarkennettiin entisestään. Pyrkimyksenä oli tukea kuntoutujan arjessa selviytymistä, työhön liittyviä valmiuksia ja vuorovaikutustaitoja. Uudet tulijat haastateltiin ja sitä kautta kartoitettiin työtehtävien laatu ja tarkoituksenmukaisuus henkilön kiinnostusten, taitojen ja työkyvyn perusteella. Yksilökohtaiset tavoitteet määriteltiin aikaisempi työkokemus huomioon ottaen. Yhdistys järjesti myös työ-

